

POLANSKÝ ZPRAVODAJ

ČÍSLO 2 • DUBEN 2000



Naši zastupitelé proti nám?

Vážení spoluobčané,

- **jste rádi, že máme v obci kino**, kde se pořádají mimo filmových představení desítky kulturních akcí ročně (včetně zasedání námi zvoleného zastupitelstva)?
- **jste rádi, že ještě stále funguje jediný Dům služeb** (kadeřnictví, kosmetika, textil...) a že se např. podařilo vybudovat 3 nové byty v půdních vestavbách nad zdravotním střediskem, kdy tato stavba byla spojená s rekonstrukcí havarijního stavu střechy, opravy fasády...?
- **jste rádi, že Vám v případě nouze má kdo vyplatit dávky sociální pomoci** přímo v místě bydliště?
- **jste rádi, že ještě stále můžeme pohřbívat své blízké na našem hřbitově?**

ASI BYSTE NEMĚLI?!

Promiňte mi morbiditu předchozích řádků, ale obdobné pocity jsem zažívala při posledním jednání zastupitelstva, kdy se nám všem dostal poprvé do rukou dopis adresovaný Magistrátu města Ostravy – odboru kontroly a vnitřního

auditu – odeslaný za klub zastupitelů ČSSD panem Ing. Kortusem.

Tito naši zastupitelé se totiž domnívají, že výše uvedené akce a služby (přesně, nikoliv však kompletně citované z uvedeného dopisu) jsou ztrátové a jako takové je třeba je přehodnotit, přezkontrolovat, zrušit atd., jinak si totiž neumím vysvětlit, proč je zapotřebí věci nesčíslněkrát opakovaně, vysvětlované a navíc pro každého veřejně přístupné předkládat úředníkům ostravského magistrátu a žádat je o provedení kontroly a návrhy opatření, jako bychom my sami byli neschopni tyto problémy řešit.

Na tomto místě bych ráda podotkla, že pan Ing. Kortus je členem Zastupitelstva města Ostravy, tzn. jediným za náš městský obvod. Můžeme věřit, že bude na tomto fóru hájit zájmy Polanky nad Odrou?

Samozejmě, že nelze citovat celý dopis a vytrhávat věci ze souvislostí. Proto bych jen vyjádřila své politování nad tím, že ačkoliv jsem osobně několikrát vyzývala pana Ing. Kortuse ke konkrétním podnětům pro činnost finanční komise (komisi jsou dány pra-

vomoci důsledně finanční operace městského obvodu přešetřit, posoudit, upozornit na vzniklé chyby a rozpory), nikdy žádný podnět nepodal. A ejhle, najednou je zapotřebí někoho „shora“, který by nás měl kontrolovat a za nás rozhodovat.

Žádám a prosím tímto i Vás, vážení spoluobčané, přijďte si poslechnout na zasedání zastupitele, které jste si sami zvolili, a posuďte, zda skutečně pracují pro Vás nebo proti Vám.

Pravidelně se z řad občanů schází 5 – 15 lidí, což je žalostně málo, přitom „obecní“ záležitosti se řeší vždy v první části jednání, a tak by ztráta času pro nikoho nebyla tak veliká.

Zároveň budu ráda, když kdokoliv z Vás bude mít nějaký dotaz k hospodaření naší obce – napište jej a vhodte např. do schránky důvěry v budově naší radnice.

Možná, že si potom budeme moci stát za prací a hospodařením naší obce pevněji a zcela sami.

Za finanční komisi při ÚMOB
Polanka nad Odrou

Sylvie Vilišová, předsedkyně komise

Z jednání rady a zastupitelstva

**OBVODNÍ RADA NA SVÉ 15. SCHŮZI
MIMO JINÉ:**

- **uložila kronikáři našeho obvodu přepsat rukopisy zápisů kroniky za rok 1990–1999 do knižní formy s termínem do konce března t. r.,**
- **vzala na vědomí výsledky hospodaření za rok 1999, včetně výroku auditora s doporučením předložení ke schválení zastupitelstvu,**
- **vzala na vědomí krádež videopřehrávače z budovy „staré školy“ H. Salichové,**
- **doporučila stanovit koeficient růstu nájemného pro období od 1. července 2000 do 30. června 2001 ve výši 1,049,**
- **rozhodla o hostování firmy lidové zábavy pana Fucimana na tradiční polanské pouťi dne 30. 7. 2000,**

- **projednala zprávu finanční komise ze dne 2. 2. 2000 a stavební komise ze dne 1. 3. 2000,**
- **schválila uzavření smlouvy o budoucí smlouvě pro účely výstavby kanalizačního řádu pro Dům s pečovatelskou službou,**
- **doporučila zastupitelstvu schválit rozpočtové opatření ve výši 21 tis. Kč na projekt vyvolané investice trafostanice pro Dům s pečovatelskou službou,**
- **vzala na vědomí zvýšení nájemného v Domě služeb z důvodu uzavření nájemní smlouvy mezi SPBH Poruba v likvidaci a Jednotou Orel Polanka n. O.,**
- **vzala na vědomí podání žádosti na ÚHA města Ostravy na dopracování „Územního plánu zóny městského obvodu Polanky nad Odrou“.**

(dokončení na 2. straně)

NEPŘEHLÉDNĚTE!

Město Ostrava – Městský obvod
Polanka nad Odrou

**nabízí k podnájmu
nebytové prostory
v Domě služeb**

v ulici Hraničky č. p. 1146
v Polance nad Odrou.

Bližší informace
Vám sdělí oddělení
místního hospodářství
ÚMOB Polanka nad Odrou,
tel. 693 18 87 nebo 693 11 41.

Z jednání rady a zastupitelstva

(dokončení z 1. strany)

OBVODNÍ ZASTUPITELSTVO NA SVÉM 7. ZASEDÁNÍ MIMO JINÉ:

- **schválilo výsledky hospodaření** za rok 1999 vč. Zprávy auditora o účetní uzávěrce. Z účetního hlediska byla uzávěrka bez závad. Celkové příjmy za rok 1999, včetně zapojení přebytku hospodaření z roku 1998 a bezúročných půjček od MMO, činily 23.248,- tis. Kč. Celkové výdaje činily 22.949,- tis. Kč. Rozdíl ve výši 299 tis. Kč byl zůstatek na účtu. Výše dluhu vůči městu Ostrava činí 1 mil. Kč, který bychom měli vrátit v roce 2001.

K hospodaření za loňský rok měli vyhrady členové Klubu ČSSD, kteří podali na odbor kontroly MMO žádost o prošetření hospodaření našeho městského obvodu za rok 1999. O diskuzi k podání této žádosti je

veden samostatný článek na jiném místě zpravodaje.

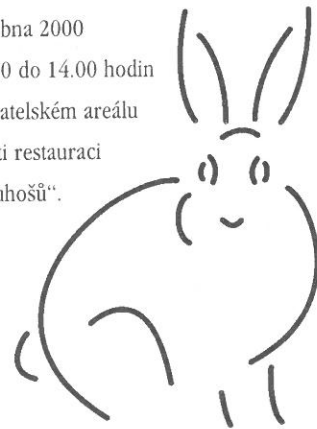
- **odsouhlasilo zprávu** o výsledcích řádné inventarizace majetku našeho městského obvodu ke dni 31. 10. 1999,
- **schválilo rozpočtový přesun** ve výši 21 tis. korun na projekt trafostanice pro DPS,
- **projednalo majetkoprávní blok** prodejů a odkupů pozemků,
- **schválilo podanou žádost** na bezúročnou půjčku od MMR ČR ve výši 2,5 mil. Kč na financování výstavby rekonstrukce Domu s pečovatelskou službou,
- **odložilo z důvodu nepříznivé finanční situace** žádosti o finanční příspěvky našich i cizích spolků a organizací na červen r. 2000.

Podrobné zápisy a usnesení z jednání rady a zastupitelstva, vč. Dopisu Klubu ČSSD jsou k dispozici na naší radnici.

– starosta –

Pozvánka na prodejní výstavu králíků

Český svaz chovatelů ZO Ostrava–Polanka
Vás zve na **PRODEJNÍ VÝSTAVU KRÁLÍKŮ**,
která se koná v sobotu
22. dubna 2000
od 8.00 do 14.00 hodin
v chovatelském areálu
naproti restauraci
„U Dluhošů“.



VÁŽENÍ SENIORI,

na podzim letošního roku máme v úmyslu uspořádat společenskou akci „SENIORI BAVÍ SENIORY“ a ŠACHOVÝ TURNAJ SENIORŮ AMATÉRŮ.

Příhlášky je nutno poslat nebo odevzdat osobně na sekretariátu Městské organizace Svazu důchodců Ostrava kterékoliv pondělí od 9.00 do 11.00 hod., a to nejpozději do 30. června 2000.

NA PŘIHLÁŠKU AKCE „SENIORI BAVÍ SENIORY“ UVEĎTE:

- příjmení a jméno, rok narození, adresu a telefon
 - obor, ve kterém se hodláte účastnit
 1. hra na hudební nástroj (jaký)
 2. zpěv – s hudebním doprovodem nebo bez doprovodu
 3. recitace
- Pozn.: stačí uvést číslo!

NA PŘIHLÁŠKU DO ŠACHOVÉHO TURNAJE UVEĎTE:

- příjmení a jméno, rok narození, adresu a telefon
- Pozn.: ženy i muži!

Srdečně Vás zve

Městská organizace
Svazu důchodců ČR Ostrava
M. Majerové 1733
708 00 Ostrava–Poruba
telefon 695 18 13

Víte, že...Víte, že...Víte, že...

...v naší obci se nachází 24 mostů, mostků a lávek? Většina z nich je ve správě Ostravských komunikací, některé spravuje naše radnice a menší část je soukromá.

...

...nákupní středisko (vedle staré školy) již není majetkem Spotřebního družstva Budoucnost? Celý areál, včetně přilehlých pozemků, byl minulý měsíc prodán firmě Beskyd Leasing, s. r. o., se sídlem ve Frýdku–Místku. Jaký bude další osud tohoto „pomníku“, bude záležet již jen na novém majiteli. Máme dohodnuté jednání s vedením této firmy, takže další informace se dozvíte v příštím čísle zpravodaje.

...

...v rámci města Ostravy se připravuje na základě nového zákona o odpadech číslo 37/2000 Sb. nová obecně závazná vyhláška, která stanoví nový systém a výši poplatku za komunální odpad? S jejím zněním a změnami, které nám všem přinese, budeme informovat až po jejím odsouhlasení Zastupitelstvem města Ostravy.

...

...u příležitosti obřadu Vitání nových občánků na naší radnici věnoval starosta prvnímu občánkovi Polanky

nad Odrou narozenému 1. 1. 2000 – Michalu Ryplovi, pamětní list se stříbrnou medailí?

...

...minulý týden se podařilo naší městské policii přistihnout vykrádače našich obchodů přímo při činu? Stalo se tak na základě informace našeho občana ve 3 hodiny ráno v samoobsluze na Hraničkách. Bobužel, zlodějem byl náš občan!

...

...naše radnice nechala vyrobit krásný dárkový suvenýr? Jedná se o pěknou kazetu s porcelánovým šálkem a podšálkem, na kterých je vyobrazen náš znak a kostel sv. Anny s nápisem „Pozdrav z Polanky n. O.“. Souprava je v omezeném množství k dostání za 230,- Kč na naší radnici.

...

...bezcitní vandalové jsou i u nás? Bobužel nějaký neznámý vandal zcela uřezal 7 kusů loni zasazených stromků na svahu mezi ul. 1. května a ul. Malostranskou („u čapího hnízda“). Stromky jsme vysadili loni na podzim, aby zpevnily svah a po vzrůstu vytvořily protiblukovou bariéru, která by navíc zadržovala i prach z frekventované komunikace 1. května.

– PK –

Víte, že...Víte, že...Víte, že...

A bychom našim občanům znovu připomněli život a dílo výrazné umělecké osobnosti našeho regionu, připravili jsem ke 105. výročí narození a 25. výročí úmrtí Heleny Salichové základní údaje o jejím životě a díle ve formě přílohy Polanského zpravodaje. Věříme, že přílohu uschováte i pro ty, kteří se třeba i po letech budou zajímat o dílo Heleny Salichové a potřebná literatura nebude po ruce.

Helena Salichová

25. 4. 1895 – 2. 7. 1975

Helena Salichová – akademická malířka, spisovatelka a sběratelka lidových písní, ústní lidové slovesnosti i lidových krojů, byla významnou osobností uměleckého života na Ostravsku

V Polance nad Odrou prožila 52 let, tedy dvě třetiny svého života. Navíc to byla léta jejího vrcholného tvůrčího období.

Dětství v Kyjovicích

Helena Salichová se narodila 25. dubna 1895 v Kyjovicích. Její otec, Josef Salich, zde byl velmi váženým řídicím učitelem. Byl jedním z příkladných venkovských buditelů. Věnoval pozornost ochotnickému divadlu, které hrálo hry českých obrozeneckých autorů. Pořádal hudebně recitační večery, do nichž zapojoval i svou dceru Helenu, která hrála na klavír, otec na housle. Helena vyrůstala spolu se svými dvěma bratry v tepším rodinném prostředí, učila se hudbě a seznamovala s literaturou. S hudbou se oba dostali také do zámku v Kyjovicích, který patřil hraběti dr. Bedřichu Stollbergovi. Na zámku Helena Salichová poznala barokní obrazy různých mistrů a seznámila se se zámeckým malířem Vojtěchem Pernicou. Od něho získala první odborné malířské poznatky.

Od dětství však na ni měla největší vliv její chůva Hana Proská. Svým vyprávěním, písněmi a obrázky otevírala před malou Helenou bohatou studnici kouzelné krásy, ale i těžkosti života zdejšího lidu v minulosti. Soustředěná životní moudrost, bohatství lidové slovesnosti, tklivé melodie lidových písní, kterých uměla chůva bezpočet, i čisté, ryzi vyprávění Hany Proské vedlo mladičkou H. Salichovou za poznáním všeho, čím lid v Kyjovicích a okolí žil, co miloval a tvořil, čím se utěšoval.

Začátek studií a učitelství

Když ukončila německou měšťanskou školu v Opavě, kde bydlela u své babičky Josefy Salichové, rozené Pavelkové, stala se klášterní chovankou v ústavu sester Dominikánek v Klímkovicích, aby získala vzdělání jako učitelka dívčích ručních prací.

Po dokončení studií v Klímkovicích nastoupila učitelské místo u svého otce v Kyjovicích, zprvu jako učitelka dívčích ručních prací, později jako literární učitelka, neboť se projevil nedostatek učitelů v době 1. světové války.

Studia v Praze

Protože však učitelství neuspokojovalo plně její umělecké tužby, odešla v roce 1919 do Prahy studovat na Akademii výtvarných umění (AVU), jako první žena ze Slezska.

Jejími profesory v té době byli: Vlaho Bukovac, Vojtěch Hynais (tvůrce opony Národního divadla), August Brömse, Vratislav Nechleba a Karel Krattner. Brömse a Krattner v ní probudili trvalý zájem o grafiku.

Přijetí na Akademii bylo dosti složitou záležitostí. Zprvu byla odmítnuta. Po půl roce, až soukromě dohnala studium aktu, ji přijal tehdejší rektor Akademie Max Švabinský přímo do druhého ročníku jako mimořádnou posluchačku, protože neměla střední školu. Teprve po vykonání potřebných zkoušek na gymnáziu se stala řádnou posluchačkou Akademie.

V době pražských studií se setkala i s hudebním skladatelem Leošem Janáčkem. Ten projevil velký zájem o její sbírku lidových písní a velmi ovlivnil další sběratelskou činnost mladičky H. Salichové.



Sňatek s Antonínem Hálou a stěhování rodičů do Polanky

Za pražských studií vzniká hluboký citový vztah Heleny Salichové k stejnému starému spolužáku Antonínu Hálovi. Ten byl výborným kreslířem ve třídě Maxe Švabinského. Společný studijní obor na AVU upevnil jejich pouto a v roce 1923 uzavřeli sňatek, nepříliš vítaný rodiči Heleny Salichové, kteří se téhož roku přestěhovali z Kyjovic na větší školu do Polanky nad Odrou, kde byl Josef Salich ustanoven ředitelem.

Rodiče bydleli nejdříve v učitelských bytech, dnešním Zdravotním středisku na ul. 1. května 545, a připravovali se na stavbu rodinného domku s ateliérem pro svou dceru (na Zámecké).

Závěr studií v Praze

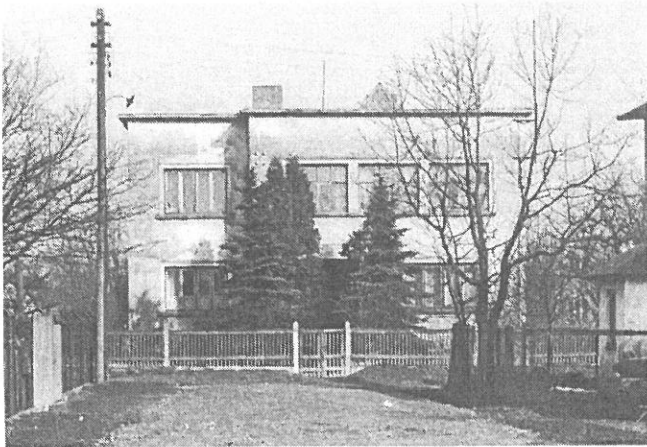
Na podzim 1925 se Salichová zúčastnila studijního zájezdu do Itálie. Poznala Benátky, Florencii, Miláno, Pisu, Bolognu, Řím, Neapol, Pompeje a jiná místa. Setkání s renesančním uměním i antikou pro ni bylo jedním z největších životních zážitků.

Na AVU získala hodně po stránce technické, po stránce obsahové bylo její dílo pevně zakotveno v životě prostých lidí, dělníků, horníků, prostých zemědělců. Zájem o sociální, politické a kulturní otázky přivedl mladou studentku i jejího bratra Aleše, studenta lékařství, již v roce 1922 do řad levice. V časopise proletářských dětí Kohoutek zveřejňovala slezské lidové pohádky se sociálními motivy a celou řadu perokreseb. Vlastní uměleckou cestu ji dále ukázaly poválečné pokrokové duchovní proudy a výstava moderního francouzského výtvarného umění v Praze (Gauguin, van Gogh, Cézanne, Daumier, Renoir, ale zvláště Henri Rousseau).

První léta v Polance

Po ukončení malířských studií v roce 1926 se stala domovem mladých umělců Polanka nad Odrou. Helena Salichová se tak vrátila do rodného kraje, jemuž pak zůstala již trvale věrná. V Polance vznikly všechny její literární a malířské práce, mimo první svazek jejich sebraných lidových písní vydaných ještě za učitelování v Kyjovicích.

Umělecká a sběratelská práce H. Salichové nebyla lehká. Musela zápasit s nepochopením a předsudky doby, kromě toho prožívala hořké chvíle v manželství, jež nebylo šťastné a skončilo v roce 1932 rozvodem.



Dům č. p. 732

V květnu 1927 se narodil H. Salichovův syn Milan, k němuž přilnula ne-smírnou láskou. V listopadu téhož roku jí zemřel laskavý a chápatel otec. Ten připravil vše pro stavbu rodinného domu. Stavba samotná však spočívala již zcela na bedrech H. Salichové. Ta navíc prožívala nejtěžší období svého života, protože nedostatek finančních prostředků ji nutil, aby občas zaměnila štětce a barvy za příležitostnou činnost k zajištění obživy rodiny. Probíjela se však statečně. Tím více se v té době přimkla ke slezskému lidu a hledala vlastní umělecký výraz. Citila stejně jako Petr Bezruč. Tento plachý básník se od roku 1927 na svých turistických cestách pravidelně (jednou ročně) zastavoval i u H. Salichové v Polance.

Dobu hospodářské krize prožívala s nezaměstnanými, odráželo se to v jejích pohádkách i článkách v levicovém tisku. V roce 1931 se stala spoluzakladatelkou Levé fronty, organizace levě orientované inteligence na Ostravsku.

V těchto dobách jí byl útěchou a posilou syn Milan, pro něhož v raném dětství psala pohádky, kterého často malovala, a do srdce mu vkládala lásku ke zpěvu a hudbě.

Když v roce 1926 bylo v Ostravě založeno Moravskoslezské sdružení výtvarných umělců, stala se H. Salichová jeho členkou jako jediná žena a pravidelně se účastnila všech členských výstav.

Válečné období

Polanka nad Odrou, ryze česká obec, byla v říjnu 1938 okupována německým vojskem a zařazena do Sudet. Salichová se zúčastnila protestní demonstrace proti odstranění českého nápisu na škole. V těžké válečné době se spojila s jinými uvědomělými pracovníky ve Slezském odboji.

Jedenáctiletý syn Milan musel opustit matku, aby mohl v Ostravě navštěvovat českou střední školu. Helena Salichová byla po celou dobu okupace pod stálým dozorem německé policie.

V té době obrací svou pozornost na studium české a slovenské gotické malby a dále umělecky vyzrává.

Intenzivně pracuje na slezské kronice Ze starých časů, na cyklu linofežů k Bezručovým Slezským písním a na grafickém cyklu Slezsko 1938.

Činnost po válce

Těžké boje mezi Opavou a Ostravou v dubnu roku 1945 zničily a poškodily slezské vesnice, kde se bojovalo o každou píď půdy. Boj utichl a zůstala zničená slezská země s troskami vesnic a měst. Pro H. Salichovou nastalo nové období záslužné veřejné práce. S učitelem Jindřichem Šajnardem přichází s myšlenkou na organizování pomoci postiženému kraji, tzv. akci „Budujeme Slezsko“. S novými spolupracovníky organizuje výstavy a sbírky ve vnitrozemí, sama koná přednášky o Slezsku. Maluje vyhořelé a zničené domy, píše články. Uvádí v život překrásnou myšlenku Kmotrovství. Česká města a vesnice ve vnitrozemí hmotně pomáhala obcím a městům ve Slezsku.

Kmotrem Polanky nad Odrou bylo město Tábor, kmotrem Klimkovic bylo hl. město Praha. Vznikla tak akce, která nemá v dějinách obdoby. Pět let obětavé práce H. Salichové a jejich spolupracovníků přineslo Slezsku obrovskou hmotnou podporu, ale větší byl její morální dopad.

Helena Salichová byla v té době odkázána na náhodné a nejisté příjmy z prodeje svých obrazů. Přitom pomáhala svému synovi Milanovi, který studoval na konzervatoři v Brně a později v Praze.

Po skončení akce Budujeme Slezsko H. Salichová opět maluje, sbírá lidové písně – tentokrát již ve spolupráci se svým synem Milanem. Navštěvuje pamětníky a zapisuje množství zkazek a pověstí, vyhledává a shromažďuje výšivky a části zaniklého lidového kroje na Klimkovicku. Při tom píše další knížky a klade si nové tvůrčí úkoly.

Dílo Heleny Salichové

Zhodnotit celoživotní dílo H. Salichové nelze v několika řádcích, proto si alespoň připomeňme okruhy její činnosti.

Malířské a grafické dílo

Celé její dílo lze rozdělit na dvě části – dílo malířské a dílo grafické. Akademický klasicismus byl H. Salichové cizí. Hledala si svůj vlastní výraz. Její první malby po absoloriu jsou rodinné portréty (Otec, Matka, Bratři, Chlapec s králikem...). Malovala další portréty výrazných žen, matek a babiček. Mnohé z nich oblékala do starodávného klimkovického kroje. Portréty Žena v čepci a Žena v barevném šátku jsou v ostravském muzeu, Žena v loktuši je ve Slezském muzeu v Opavě, druhý obraz je v obrazárně na Hradci nad Moravicí. Obdobné jsou portréty sousedů – Vůjtko, Pavlíčka aj. Velmi často portrétovala svého syna Milana.

Mnohokrát zpodobnila krajinu svého domova, zvláště Polanku, krajinu kolem Odry, polní práce.

Krásný a vřelý vztah k věcem denní potřeby vyzařuje z jejích zátiší, na nichž se objevují selské hrníčky, džbány, sklenice, nůž, chléb, ovoce, vejce aj. Také květiny malovala velmi často.

Hlavním výtvarným prostředkem v některých tvůrčích obdobích se Heleně Salichové stala grafika. Nejvíce si oblíbila linoryt, dřevořez a dřevoryt. Jím vyzdobila všechny své knihy. Mnohé z linorytů kolorovala. Ve

velkých grafických cyklech vyniká její bohatá a záslužná činnost umělkyně. Jím např. ilustrovala lidové písně ze svých sbírek, ale také Slezské písně Petra Bezruče. Za nacistické okupace vznikl tajně v jejím ateliéru cyklus deseti linorytů Slezsko 1938.

Pozoruhodné jsou čtyři dokumentární litografie hlav slezských starěnek. Cyklus nazvala Slezské Sibylly. Po válce vznikl cyklus 25 litografií Válek postižené Slezsko velkého formátu, dále cyklus deseti linorytů Zničené Slezsko. Cyklem Utrpení židovských dětí v koncentračním táboře se znovu vrací k válce ještě v roce 1964.

V roce 1967 objevila krásu struktury dřeva a linie skryté běžnému pohledu diváka, aby je nepatrným zásahem rydla pod vlivem své fantazie změnila na osoby, zvířata, bájně bytosti a děje. Cyklus nazvala Tvary skryté ve dřevě. Tato práce je významným mezníkem v její tvorbě a měla úspěch v zahraničí (Švýcarsko, Belgie).

Literární tvorba

Sběratelská činnost v oblasti písňových textů a slovesnosti přivedla Helenu Salichovou také k zapisování látky ke svému spisovatelskému dílu.

Vznikly pohádkové knihy O hodném děvčátku, kravičce Babulce a jiné slezské pohádky (1922), Dětský svět (1932), Sto pohádek zimních večerů (1932), Dům z pohádky (1945).

Za nejvýznamnější literární dílo H. Salichové je považována kronika slezského kraje *Ze starých časů* (1947). Je to obraz plný zvláštního kouzla a hřejivých vzpomínek chůvy Hany a hlavně široký a plastický obraz kraje a života lidí ve Slezsku, především v rodných Kyjovicích. Lidé tu žijí svými zvyky a příhodami od kolébky až ke hrobu. Vše na nás dýchá starosvětským prostředím, všude slyšíme měkký slezský dialekt. Na nové vydání toto pozoruhodné dílo stále bohužel čeká.

Snad nejkrásnější kniha pohádek *Slezské bajky* (1958) je napsána básnickým jazykem s vypravěčským uměním a je dokladem lidové moudrosti slezského lidu. Náměty jsou čerpány z Polanky, Bítova, Klimkovic a z jiných míst našeho kraje. V letech 1974 a 1975 vycházejí dvě vydání tohoto díla rozšířená o další, do té doby nepublikované pohádky, pod názvem *O zlatém zoubečku*, s podtitulem *Slezské bajky*.

V dokumentární knize *Stařenčina loktuše* (1975) doplněné fotografiemi zachycuje Salichová mizející lidový kroj na Klimkovicku, způsoby odívání, výšivky na loktuších, šátcích a čepcích. Při svém hledání krojových součástí navštívila autorka mnoho obcí v jižní části opavského Slezska a bezpočet starých lidí jí vyprávělo prostými slovy o svém mnohdy přetěžkém životě. Nelze pominout, že Salichová do knihy věnovala kapitulu s pověstmi o původu Polanky a polaneckém zámku.

Množství záznamů bohaté lidové slovesnosti autorka literárně zpracovala do dalších sbírek, které k velké škodě dnešních čtenářů zůstaly v rukopisech a nikdy nebyly vydány. Některé sbírky provázely i přípravené vlastní ilustrace, stejně jako tomu bylo i u většiny předchozích děl.



Zima v Polance, 1960

Kulturně historická i umělecká hodnota této části díla tak zůstává zatím utajena.

Sběratelská činnost a národopis

Jako mladá učitelka chodila Helena Salichová do Těšovic, Čaviso-va, Pusté Polomi, Krásného Pole, do Dolní Lhoty i do Klimkovic a všude se zajímala o projevy lidové kultury. Snažila se ve své sběratelské činnosti zachránit všechno to, co vlivem rostoucí industrializace kraje postupně mizelo a hrozilo zapomenutím.

Její zájem se soustředil na tři základní sběratelské oblasti: lidová píseň, lidová slovesnost a lidový kroj.

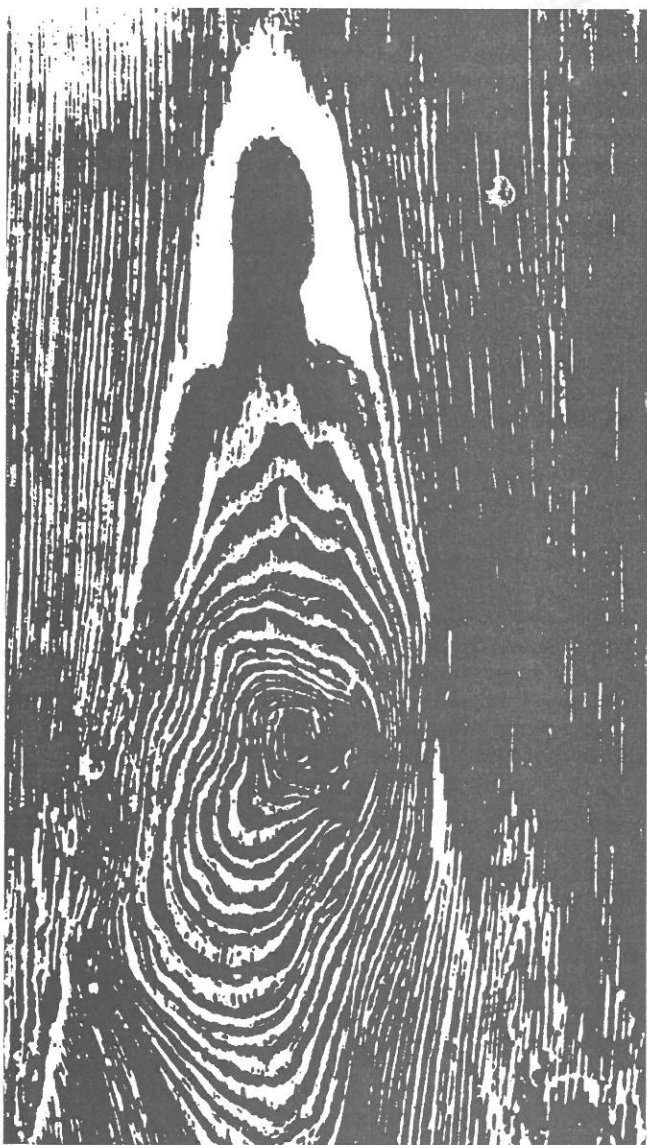
Velké množství lidových písní shromáždila v období učitelského působení na škole v Kyjovicích. Tehdy vydala svoji první sbírku *Slezské lidové písně svatební a jiné z Kyjovic a okolí*. Sbírkou obsahuje sto písní a ná- pěvy a vyšla v roce 1917 v Zábřehu na Moravě. Díky této sbírce pak v Praze dostala stipendium pro sbírání písní a kustod knihovny Muzea království českého dr. Zibrt ji seznámil s Leošem Janáčkem. Ten dal Heleně cenné rady ke sbírání písní. Na základě tohoto společného zájmu se několikrát setkali a k deseti písním z její sbírky složil L. Janáček překrásné klavírní doprovody. Dvěma z těchto písní byl později Janáček přivítán v Londýně v rámci slavnostního koncertu.

V roce 1920 vydala Helena Salichová další svazek *Národní písně slezské*, obsahující 102 písní s nápěvy. Další sbírku zaslala Janáčkově do Brna, ta však zůstala v rukopise, stejně jako *Koledy a písně klarinetisty Vincence Telnara*. Lidové písně z Polanky nad Odrou a Klimkovic měly stejný osud. Po roce 1950 umělkyně často provázela při sbírání písní svého syna Milana. Celkem tak bylo zapsáno na 1500 lidových písní.

Při zapisování lidových písní poznávala Helena Salichová i jiné projevy lidové kultury. Byla to bohatá ústní slovesnost a lidový kroj. Se stejným zaujetím zapisovala pohádky, říkadla, bajky a zkažky, vyprávění starých lidí, humorné příběhy a pověsti. Zápisy zachycují všechno, co se uchovalo v paměti zdejšího lidu a co přecházelo z generace na generaci ve vyprávění pamětníků při dračkách peří a při jiných besedách, při odpočinku a na pastvě. Příběhy o čarodějnicích a čarodějích, o pytlácích a lupičích, o strašidlech a zjeveních, o smrti a životě posmrtném, lidové výklady snů a prorocké zpovědi zachycovala Helena Salichová již v době svého učitelování v Kyjovicích a okolí, v době pražských studií o prázdninách a později v Polance, Klimkovicích a jinde.

Zvláštní oblast její sběratelské činnosti tvoří slezský lidový kroj. Jak důvěrně jej poznávala a s jakou pečlivostí zapsala každou podrobnost oslovených pamětníků a pamětníků, svědčí nejlépe poslední její kniha *Stařenčina loktuše*, která vyšla až po smrti H. Salichové v roce 1975.

Snad jednou historikové ocení kromě uměleckých hodnot i hodnoty dokumentární a kronikářské, neboť Salichová zachytila život ve slezských dědinách, mistrně zapsala mluvu lidu i nářečí. Popsala také Polanku své doby i Polanku předcházejících generací, pověsti i jiné cenné údaje.



Karmen, dřevořez, 1966

Výstavy a ocenění

Výstavy obrazů

Jen za období 1945–1975 je uváděno 26 samostatných výstav a kromě toho 35 výstav společných. V roce 1973 vystavovala i ve Štětíně, Varšavě a jiných polských městech.

Velký úspěch měly dřevorezy „Tvary skryté ve dřevě“ v roce 1969 v Ženevě (Švýcarsko) a v Charleroi (Belgie) při příležitosti mezinárodního kongresu předních světových představitelů soudobé poezie.

Ocenění práce

- 1945 – Zemská cena za umělecké dílo v době okupace
- 1948 – Zemská literární cena za kroniku Ze starých časů
- 1958 – výtvarná cena města Ostravy za celoživotní umělecké dílo a za zásluhy o zachování památek slezského lidového umění
- 1960 – propůjčeno státní vyznamenání Za vynikající práci za výtvarné dílo v oboru grafiky a národopisu
- 1967 – cena Petra Bezruče, udělená u příležitosti oslav 100. výročí narození Petra Bezruče
- 1975 – udělení titulu zasloužilá umělkyně

Poslední léta života

Helena Salichová žila ve svém domě na Zámecké ulici, nyní nesoucí její jméno, sama. Její syn Milan Salich, hudební skladatel, pracoval v Československé televizi v Praze. Do Polanky k mamince jezdil 2 – 3x ročně, až do její smrti. Přípravoval též mohografii o své matce, kterou však nedokončil. Zemřel náhle v Praze 5. 1. 1993.

Helena Salichová neúnavně pracovala až do posledních dnů svého života. Žila ve svém světě umění, někdy nepochopena průměrnými občany, kteří měli zcela jiné, hmotné starosti. Měla i jakousi nedůvěru k institucím a úřadům, nebyla příliš ochotná ke spolupráci. Přesto se nám přes osobní kontakty podařilo pozvat ji do školy na besedu se žáky nebo ji přesvědčit k souhlasu s uspořádáním místní výstavy.

V Galerii výtvarného umění v Ostravě (Dům umění) proběhla v dubnu a květnu 1975 výstava Helena Salichová – malba a grafika – výběr z životního díla. Helena Salichová byla 1. května 1975 jmenována zasloužilou umělkyní.

Oslava jejich 80. narozenin se konala 26. dubna 1975 v malém sále kina v Polance. Dětský sbor jí zazpíval slezské lidové písně, dvě z její



Náhrobek se sochou H. Salichové na místním hřbitově (autor ak. sochař M. Rybička)

sbírky, které opatřil klavírním doprovodem Leoš Janáček, směs slezských lidových písní zazpíval místní smíšený pěvecký sbor, zazněla i Sonatina Milana Salicha.

Krátce po svých osmdesátých narozeninách Helena Salichová těžce onemocněla a byla hospitalizována na interním oddělení nemocnice na Fifejdách.

Ještě před tím, 15. května, píše z Polanky do rodných Kyjovic:

...

Rodná dědino!

Koutek na světě na který vzpomínám po celý život a budu naň vzpomínat i při posledním vzdechu. Tu starou školu, kde jsem se narodila, i tu novou, do které jsem chodila, a všechna místa, kudy jsem chodila v dětství se starou Hanou a pak později s kamarádkami jako Maryčkou ze Záškoli i Krystýnou hajného aj. Ten zámek s dobrým hrabětem i tu panskou zahradu, pro dětské oči krásnou jako z pohádky. A téměř každého roku, kdy přichází stesk po rodném hnízdě, namířím to od Klimkovic pěšky přes Hýlov a lesy a pak na Polankách polní cestou k dědině a bosá, jak kdysi v dětství, šlapu jako poutnice ke svatému místu k lesnímu hřbitůvku, kde odpočívá Hana a mnoho jiných známých a milých lidí. A pak zase raději nepoznána a nevyrušena z myšlenek se obracím zpátky cestou přes lesy.

...

Ještě týden před smrtí píše lístek do Polanky do školy. Týká se přece o jejího pejska. Obratem jsme odepsali, ale byl to dopis poslední. Helena Salichová zemřela 2. července 1975 v nemocnici na Fifejdách v Ostravě.

Posmrtné pocty Heleně Salichové

Tělesné ostatky H. Salichové byly zpopelněny v ostravském krematoriu a urna s popelem uložena v rodinném hrobě na hřbitově v Polance (hrob číslo 6), kde jsou pohřbeni i její rodiče. Na hrobě je pomník se jménem Helena Salichová a její sedící socha od akademického sochaře Miroslava Rybičky.

Zámecká ulice, na které stojí dům č. p. 732, byla přejmenována na ulici Heleny Salichové. Na tomto domě byla v září 1995 odhalena pamětní deska.

K 10. výročí jejího úmrtí byla ve vstupní hale nové školy v Polance odhalena pamětní deska s bustou Heleny Salichové (patinovaná sádra) od stejného autora, který vytvořil pomník. Na této vzpomínkové akci promluvil zasvěceně o životě a díle umělkyně Emil Příkryl a byl přítomen i Milan Salich a Miroslav Rybička. V kulturním programu účinkoval dětský a smíšený pěvecký sbor z Polanky a Slezský soubor písní a tanců Heleny Salichové Domu kultury OKD v Porubě.

V Klimkovicích v zámku byla otevřena Síň Heleny Salichové se stálou expozicí.

V roce 100. výročí narození Heleny Salichové (1995) obdržely Základní škola i Základní umělecká škola čestný název:

Základní škola Heleny Salichové – duben 1995

Základní umělecká škola Heleny Salichové – 7. června 1995

Chcete-li blíže poznat její rozsáhlé dílo, doporučujeme monografii Emila Příkryla: Helena Salichová – Život a dílo. Vydalo ji nakladatelství Profil v Ostravě v roce 1974. Předchůdcem této monografie byla brožura téhož autora a stejného názvu vydaná v roce 1970 (fialový obal). Emil Příkryl, bývalý ředitel školy a výtvarník v Bílovci, je největším znalcem díla H. Salichové. Většinu základních informací jsme čerпали z jeho publikace.

V Polance nad Odrou v dubnu 2000

Mgr. Jaroslav Král
Mgr. Oldřich Růžička

Likvidace komunálního odpadu!

Znovu se vracíme k již tolik „omílanému“ tématu. Jak jste zaznamenali již v minulých číslech našeho zpravodaje, byly provedeny naši kontrolní komisí kontroly likvidace odpadu u podnikatelů, kde nebyly zjištěny téměř žádné závady.

Horší to bylo s likvidací domovního odpadu u jednotlivých rodinných domků. Po provedení kontroly nám kontrolní komise předala seznam, kdy 42 osob likvidovalo domovní odpad jiným způsobem než ve spolupráci s podnikem OZO – pravidelný odvoz popelnic.

Tito občané byli vyzváni k prokázání likvidace domovního odpadu přímo na místním úřadě. Většina si popelnice přihlásila (při menší produkci domovního odpadu si lze přihlásit poloviční sběrnou nádobu, větší interval odvozu apod.), bylo i předloženo potvrzení o pravidelném odvozu odpadu na řízenou skládku.

Zbývající občané v počtu 12 byli předáni přestupkové komisi k dořešení. Z těchto občanů si ale 9 ještě dodatečně popelnicu přihlásilo.

Zbývající tři majitelé rodinných domků (jeden vůbec nepovažoval za nutné něco prokazovat) čestným prohlášením prohlásili, že neprodukují vůbec žádný domovní odpad nebo že jej sami dokáží nezávadným způsobem zlikvidovat. Všichni tři obývají a vlastní rodinné domky v zasta-

věných osadách – dva na Mírové osadě a jeden na Zámecké, kdy v jednom z těchto domků žije mimo rodičů i mladá rodina s dítětem!

Komise přestupková musela bohužel konstatovat, že pokud tyto občany nikdo nepřistihne při zakládání černých skládek, nedopustili se žádného přestupku.

Těžko prokážeme těmto občanům, když prohlásí, že pálí jenom papír, že do ohně nepřibodí plastové obaly, bez kterých si chodí domácností v dnešní době neumíme představit, že nepálí i staré boty, opotřebená šatstva, veškeré obaly z potravin a hygienických potřeb apod. Nebo je vyvážejí někam jinam? Do popelnic sousedů, kontejnerů ve městě, které si platí občané tam žijící?

Bohužel je věcí jen našeho svědomí, morálního citění a způsobu myšlení, jak k dané věci přistupujeme. Sobecké chování v této oblasti se nevyplácí ani těm občanům, kteří si myslí, že na všechny vyvráží. Vždyť ničící okolí a ovzduší i sobě.

Proto my všichni, kteří si platíme za to, abychom žili v čistém a nezničeném prostředí, aby v naší obci byl dýchateľný vzduch, abychom neměli příkopky, ve kterých se válejí igelitové pytle s odpady, děvejme se kolem sebe a upozorněme na ty, kteří svým přístupem jsou schopni nám toto všechno ničit.

–ZS–

Kontrolní komise informuje

V loňském roce spočívalo těžiště práce komise v kontrole nakládání s odpady v našem městském obvodu. Na svém zasedání v březnu t. r. jsme hodnotili, v jaké míře jsme byli ve své práci úspěšní.

Díky kontrole stojí už téměř u všech domků popelnice. Je to bezesporu výrazná změna k lepšímu. Otázkou však zůstává, nakolik tyto odpadové nádoby plní účel, ke kterému jsou určeny. Čistá škvára a popel, které jsou v mnoha případech jejich jedinou náplní, usvědčují své majitele z přetrvávajícího spalování všeho, co jenom trochu hoří. Zápach spalovaných plastů, obtěžující občany v některých částech obce zvláště ve večerních hodinách, tuto skutečnost potvrzuje. Zdá se, že některým našim spoluobčanům zbývá ještě ujit velký kus cesty vedoucí k obvyklé lidské ohleduplnosti.

Komisi čeká v tomto roce řada dalších úkolů. Jedná se především o kontrolu stavebních povolení při výstavbě a rekonstrukcích v obci a kontrolu užívání obecních pozemků občany. K druhému případu dochází zejména při dlouhodobém skladování paliva či stavebních hmot na okrajích místních komunikací.

Chtěli bychom se rovněž alespoň pokusit omezit vznik černých skládek na území naší obce. Při tom se neobejdeme bez pomoci široké veřejnosti. Stále platí naše loňská výzva. S díky uvítáme Vaše podněty, připomínky a upozornění, které bychom mohli uplatnit v práci naší komise.

Vladimír Novotný
předseda kontrolní komise
tel. 693 17 11

www.polanka.cz

Takto vypadá nová adresa oficiálních stránek naší obce na internetu.

Díky aktivitě pana Tomáše Kubicy, který má zásluhu na tvorbě těchto stránek, se podařilo adresu výrazně zjednodušit registrací domény polanka.cz. Znamená to, že kdekoli na internetu napíšeme www.polanka.cz, vyhledají se právě naše, tedy polanské stránky. V tomto případě má např. Valašská Polanka smůlu, musí se zaregistrovat pod jiným jménem.

Pro uživatele internetu není třeba popisovat význam těchto stránek. Ale je nutné přesvědčit ty, kteří odmítají tento informační systém a tváří se, že ho nikdy nebudou potřebovat. Možná ne, ale spíše ano.

Článek o tom, co to vlastně internet je, se pokusíme připravit do některého dalšího zpravodaje.

Pokud si kliknete na polanku.cz, objeví se ÚVODNÍ STRÁNKA. Levý sloupec je tvořen nabídkami informací s různou tematikou, která je

postupně doplňována a aktualizována dle dostupnosti dat.

Pro časté návštěvníky stránek bude zajímavý odkaz na NOVINKY. Zde budou aktuální informace z dění naší obce, jako např. pozvánky na kulturní, společenské a sportovní akce, aktivity spolků, výročí a podobně. Odkaz OBECNÍ ÚŘAD Vám nabídne všechna jména a telefonní čísla zaměstnanců úřadu. Budete-li potřebovat zjistit aktuální jízdní řád autobusů MHD nebo spojení vlakem, najdete je pod položkou INFORMACE. Další položky už jen jmenovitě: ARCHIV NOVINEK, HISTORIE, ZAJÍMAVOSTI, ZPRAVODAJ, SPORT, ŠKOLY, PROGRAM KINA a další.

Připravuje se samostatná mapa Polanky s rejstříkem ulic a brzy bude fotogalerie neboli virtuální „procházka Polankou“. Využitím nabídky hledání lze najít libovolný text, jméno, číslo, název, který se na stránkách vyskytuje. Počítadlo registruje počet návštěvníků stránek.

Mohou být z celého světa. A současný stav je 586 návštěvníků!

Neméně zajímavým odkazem jsou FIRMY V POLANCE. Zde předpokládáme, že se uvedou snad všechny činné firmy se sídlem nebo provozovnou v naší obci, které se budou chtít prostřednictvím internetu prezentovat. Je možné firmu vyznačit na mapě Ostravy využitím služby seznam.cz. Po kliknutí na příslušný odkaz na stránkách obce se zobrazí mapa s označením polohy firmy v Polance. Toto vše je prozatím poskytováno zdarma a zájemci mohou vznést své požadavky na tel. číslech 694 30 89 nebo 693 17 48.

Připravené e-mailové adresy: starosta@polanka.cz, pro úřad: ou@polanka.cz, správce stránek (Tomáš Kubica): webmaster@polanka.cz. Adresa mail@polanka.cz bude provozována jako všeobecná schránka. V současné době je v provozu jediná adresa úřadu, a to mistostarosta@polanka.cz a správce stránek.

Dluhoš

❁ Naši jubilanti ❁

březen

06. 03. 1907	Františka DOBEŠOVÁ	K Pile 472	93 let
12. 03. 1909	Herta PŘIDALOVÁ	1. května 504	91 let
05. 03. 1920	Karel STODT	Hraničky 859	80 let
05. 03. 1920	Jana ŠEBESTOVÁ	Gregora Tajovského 391	80 let
12. 03. 1920	Anna PUDICHOVÁ	Leoše Janáčka 866	80 let
02. 03. 1925	Oldřich MICHÁLEK	Gregora Tajovského 947	75 let
06. 03. 1925	Marie SCHAFFEROVÁ	Aloise Parmy 711	75 let

duben

03. 04. 1909	Anna ČERNÍKOVÁ	Janovská 556	91 let
02. 04. 1920	Josefa NEUWIRTHOVÁ	Jana Zrzavého 588	80 let
22. 04. 1920	Jiří SCHNEIDER	Ostravská 530	80 let
02. 04. 1925	Josefa KUDĚLKOVÁ	Janovská 360	75 let
15. 04. 1925	Marie BÖHMOVÁ	1. května 267	75 let
01. 04. 1930	Jiřina URUBOVÁ	Nábřeží 18	70 let
01. 04. 1930	Richard GAMON	U Cihelny 843	70 let
16. 04. 1930	Josef GLAC	K Pile 237	70 let
18. 04. 1930	Miroslava FRIEDLOVÁ	Malá 847	70 let

Všem jubilantům srdečně blahopřejeme!

PROGRAM KINA POLANKA NA DUBEN 2000

neděle 2.	Eliška má ráda divočinu	17.00 a 19.00 hod., mládeži přístupno
„Eliška má ráda divočinu“ je podle slov Bolka Polívky voňavý film, který je třeba vnímat všemi smysly. Nová česká komedie pro smyslné diváky. Hrají Martin Dejdar, Bolek Polívka, Jiří Lábus, Veronika Žilková a jiní.		
úterý 4.	Hanele	19.00 hod., mládeži přístupno
Film Hanele natočil režisér Karel Kachyňa podle jedné z nejkrásnějších milostných novel české literatury. „O smutných očích Hany Karadžičové“ je třetí, nejkrásnější povídka ze souboru Ivana Olbrachta.		
neděle 9.	South Park: Peklo na zemi	19.00 hod., mládeži nepřístupno
Americký sci-fi film s titulky.		
úterý 11.	MUŽ NA MĚSÍCI	19.00 hod., mládeži přístupno
Nový film Miloše Formana, s Jimem Carreym v hlavní roli. Muž na Měsíci znovu potvrzuje, že autor oscarového Amadea je stále ve zralé formě. Americký film s titulky.		
středa 12.	ENE BENE	19.00 hod., mládeži přístupno
Intimní komedie o nepodstatných věcech, které se stávají podstatnými a naopak. Během dvou dnů a jedné noci se na malém městečku může stát spousta věcí. Opilá volební komise se do voleb zamotá více, než čekala. Manželé Zachovi si ve třech dramatických minutách stačí říct všechno, co si neřekli za posledních pět let. Hrají: Iva Janžurová, Leoš Suchařípa a další.		
úterý 18.	Stigmata	19.00 hod., mládeži přístupno
Dvacetiletá Frankie je temperamentní nezávislá dívka, jejíž život se zásadně změní, když jí matka z cesty po Mexiku pošle suvenýr. S titulky.		
pátek 21.	Mumie	19.00 hod., mládeži přístupno
pro velký zájem reprízujeme: V pouštním městě mrtvých dřímá hrůza. Tajná láska velekněze Inhotepa a faraonovy milenky byla prozrazena. Americká hororová komedie s titulky.		
úterý 25.	Zámek hrůzy	19.00 hod., mládeži přístupno
Děsivá tajemství domu se zjevují jeho návštěvníkům. Americký hororový film s titulky.		

Základní umělecká škola H. Salichové

Vás zve na
Koncert absolventů II. stupně
(po 10letém studiu na ZUŠ)

19. dubna 2000 v 18.00 hod. v sále ZUŠ

Absolvují:

Fuciman Radek • akordeon	p. Malíková
Missigová Šárka • zpěv	p. Pěčková
Neuwirthová Anna • saxofon	p. Czerný
Witosová Renáta • housle	p. Neuwirthová

POZVÁNKA na literární besedu

Polanka, obec na terase Odry, řeky, která spojuje slezské pobřeží s Baltikem, Polanka lužních lesů a luk, obec s bohatou kulturní tradicí a tradicí stále se rozvíjející...

Svou útlou knížku veršů nazvanou „Odrou křesťná“ jsem psala jako člověk narozený v Polance nad Odrou. Vydala ji Správa CHKO Poodří v prosinci 1999 a byla pokřtěna 5. ledna 2000 zároveň se zahájením výstavy Ekogalerie v ostravské síni Magna. Ekogalerie chce upozornit na nutnost ochránit život v Odře i se vším živým na jejích březích...

Ráda verše své deváté knížky veršů přečtu a pobeseduji si s přáteli a zájemci z Polanky a okolí o všem, co v nich verše vyvolají.

Srdečně zvu všechny, i ty, kteří se obávají, že nebudou rozumět, není možné nerozumět, spojí-li se poezie s hudbou a přátelskými slovy.

Setkání se uskuteční pod záštitou kulturní a školské komise v obřadní síni obecního úřadu dne 27. dubna v 17.00 hodin. Těší se na Vás

Lydie Romanská

PROGRAM KINA POLANKA NA KVĚTEN 2000

úterý 2.	Sběratel kostí	thriller	nepřístupno	19.00 hod.
neděle 7.	Princezna ze mlejna II	pohádka	přístupno	17.00 a 19.00 hod.
úterý 9.	Trhák pana Browfingera	komedie	přístupno	19.00 hod.
úterý 16.	Jeden svět nestačí	krim. komedie	přístupno	19.00 hod.
úterý 23.	Austin Powers: Špión, který mě vojel	komedie	přístupno	19.00 hod.
úterý 30.	Toy Story: Příběh hraček II	pohádka	přístupno	17.00 a 19.00 hod.

Těšíme se na Vaši návštěvu.

✗ INFORMACE ✗ ANNONCE ✗ REKLAMA ✗ INFORMACE ✗

Nejširší nabídka elektrospotřebičů a služeb v Ostravě

NOSRETI ELEKTRO DŮM
ul. 28. Října 231
Ostrava - Mariánské Hory

BEZPLATNÁ INFO LINKA: 0800 181 676

INFORMACE O ZBOŽÍ

- bílá technika
- elektronika
- domácí spotřebiče
- svítidla, elektroinstalační materiál
- kuchyňské linky na míru
- vestavné spotřebiče
- prodej zboží 2. jakosti se slevou
- vybavení obchodů a restaurací

INFORMACE O SLUŽBÁCH

- nákup po telefonu – platba za zboží při jeho dovozu u Vás doma
- prodej na splátky bez ručitele
- rozvoz a vynesení zakoupených výrobků zdarma
- projekty kuchyní dle Vašich přání zdarma
- zapojení a montáž zakoupených výrobků zdarma
- vlastní servis výrobků bílé techniky, prodej náhradních dílů
- slevy při vlastním odvozu výrobků
- 5% sleva důchodcům a novomanželům (nevztahuje se na slevněné zboží)

PRODÁM ZACHOVALÉ,

JEDNOU JIŽ POUŽITÉ, DŘEVĚNÉ OKNO
ZDVOJENÉ, 120 X 120 CM,
OTOČNÉ KOLEM SVISLÉ OSY.

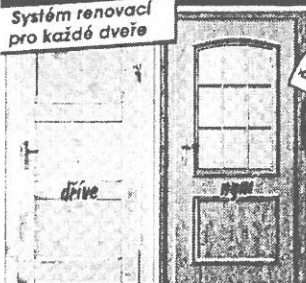
INFORMACE NA TEL. Č. 693 10 33

PORTAS®

Jednička na renovaci v Evropě
více než 550 odborných závodů ve 13 zemích Evropy

Staré dveře opět nové!

Systém renovací
pro každé dveře



ŘEŠENÍ PORTAS

zárubně hodící
se ke dveřím

nové kování
např. skleněná
výplň nebo
dřevěný stylový rám

oplaštění zachovalého
jádra dveří

- ✓ dveře a zárubně nemusíte již nikdy natírat
- ✓ cenově výhodné řešení
- ✓ za jediný den

- ✓ vlastní výroba
- ✓ bez špíny a hluku
- ✓ mnoho modelů a dezerů

Renovujeme
i domovní
dveře.

tel. + fax 069/662 40 66, 0602 705 548, 0602 796 944
Novoveská 101, Ostrava-Mariánské Hory

MALÍŘ – NATĚRAČ

Firma Petr Malucha

provádí malířské a natěračské práce

- ⇒ nátěry oken barvou HERBOL a OKNOL (barvy nové generace)
- ⇒ nátěry střeš s horolezeckým vybavením
- ⇒ nátěry fasád
- ⇒ izolace a nátěry lepenkových střeš
- ⇒ nátěry radiátorů
- ⇒ nátěry podlah s vybroušením starého laku
- ⇒ lakování nábytku a kuchyňských linek

Firma poskytuje na tyto práce záruku 1 – 5 let.

Nabídkové ceny (orientačně):

- ⇒ nátěry oken s opálením dle potřeby 130,- Kč/m²
 - ⇒ malba Primalexem vč. škrábání 15,- Kč/m²
 - ⇒ tepelně izolační a protiplísňové nátěry 50,- Kč/m²
 - ⇒ sanační nátěry na vlhké zdivo 70,- Kč/m²
- Všechny uvedené ceny jsou i s materiálem vč. DPH.

**Těšíme se na Vaši spolupráci
s firmou Petr Malucha**

739 24 Krmelín 241
tel. 0658/674 205, mobil 0603 777 182

✗ INFORMACE ✗ ANNONCE ✗ REKLAMA ✗ INFORMACE ✗

PRODEJ KOBERCŮ, LINA ZA STÁLE NÍZKÉ CENY

firma **Petra**

P. Muřínová

ul. Za Humny 315 • poblíž pily • Polanka nad Odrou
tel. 069/693 18 11

Otevřeno:

Pondělí – Pátek 9.00 – 12.00 a 14.00 – 18.00 hod.

Sobota 9.00 – 12.00 hod.

*Hezké Velikonoční svátky
a mokrý
šmigrust*



*Vám přeje
polanská radnice*

Dle požadavků

provádím veškerá ochranná preventivní očkování u domácích a hospodářských zvířat. Zajišťuji zejména očkování psů proti psince, paraviróze a vzteklině, dále vepře proti července a králíky proti myxomatóze a moru. U všech druhů chovaných zvířat provádím rovněž průběžnou léčebnou činnost, jakož i předepsaná veterinární osvědčení pro přesun a k jatečným účelům.

Objednávky hlase, prosím, celodenně na tel. čísle **663 44 56**, na mobilu **0603/76 91 30** nebo na Družstvo Polanka nad Odrou, tel. číslo **693 11 07**, MVDr. Pavel Trubač.

PRODÁM

stavební vrátek

vč. plošiny, dálkového ovládání a konstrukce a

dvě dětská kola

pro věk 5 – 10
a 7 – 14 let.

Tel. 069/693 15 17

Horská chata Doroťanka v obci Bílá

Nabízíme Vám ubytování na školní výlety, školy v přírodě, školení, školní srazy, týdenní a víkendové pobyty. **Lyžařský vlek u chaty.**

plná penze.....280,- Kč dospělá osoba

plná penze.....230,- Kč děti do 12 let

lyžařský vlek30,- Kč na celý den

Informace na tel. č. 0606/919 632,
0655/420 736, 0658/379 35

Zveme Vás do krásné přírody.

Ostravský veletrh vytápění se vrací na Černou louku

Ve dnech **4. – 6. 4. 2000** se bude konat na ostravském výstavišti Černá louka VIII. ročník výstavy **TEPLO 2000 OSTRAVA**. Své produkty zde budou prezentovat přední firmy z oboru paliv, vytápění, vzduchotechniky, klimatizace, měření a regulace, rozvodů, uskladnění a úpravy médií, alternativních zdrojů tepla a ostatních příbuzných oborů. Dále se představí zástupci odborných učilišť ze severní Moravy v rámci oblastního kola soutěže instalatérských dovedností.

Součástí výstavy bude dvoudenní odborný seminář na téma „Moderní způsoby vytápění“, který proběhne ve dnech 5. – 6. 4. 2000 v areálu VŠB–TU v Ostravě–Porubě.

Celá akce probíhá pod odbornou garancí České energetické agentury, Českého sdružení pro technická zařízení, Cechu instalatérů, VŠB–TU Ostrava a společnosti Energo–steel Ostrava. Výstava bude pro veřejnost otevřena po všechny dny v době od 9.00 do 18.00 hodin. Na Vaši návštěvu se těší pořadatel výstavy Agentura Expo Ostrava, s. r. o.

ZVEME VÁS NA VIII. ROČNÍK VELETRHU VYTÁPĚNÍ



4.- 6. 4. 2000

9.00 - 18.00 hodin

VÝSTAVIŠTĚ ČERNÁ LOUKA

Agentura Expo Ostrava, s.r.o.
Tel./fax: 069/678 1920

AGENTURA
EXPO
VÝSTAVY A VELETRHY

PŘI PŘEDLOŽENÍ TOHOTO INZERÁTU SLEVA 50 % ZE VSTUPNÉHO.

POLANKA

POLANSKÝ ZPRAVODAJ ● Vydává Městský obvod Polanka nad Odrou ve spolupráci s firmou Václav Žila – agentura ARTHUR, tel. + fax: 34 46 20 ● Vychází jako občasník ● Sběr inzerce na adrese: ÚMOB Polanka nad Odrou, 1. května 1, 725 25 Ostrava–Polanka, tel.+fax: 693 10 33 ● Tisk: Grafico – Opava