

POLANSKÝ ZPRAVODAJ

ČÍSLO 5 • ŘÍJEN 1997



ZPRÁVY ZE ZASTUPITELSTVA

Zastupitelstvo našeho městského obvodu projednalo na svém 17. zasedání dne 11. 9. 1997 zejména:

- hospodaření našeho městského obvodu za období 1 – 7/97, kdy celkové výdaje činily 13.185.603,- Kč a příjmy 18.573.558,- Kč. Z toho cca 4 mil. Kč jsou vázány účelové prostředky na kanalizaci a plynofikaci našeho obvodu.
- rozpočtové přesuny a opatření (6.671 mil. Kč z tzv. „Ekomiliardy“, které jsou určeny na výstavbu plynofikace III. etapy – tj. Dolní Polanka a 1,9 mil. Kč ze SFŽP, které jsou určeny na výstavbu II. etapy plynofikace – tj. směr na Klimkovicce).
- majetkoprávní záležitosti - mimo jiné

rozparcelování bývalého drážního tělesa.

- zpráva o povodni, vč. nutných následných opatření v zátopových oblastech, která budou uplatňována u příslušných správců vodních toků (Povodí Odry, Státní meliorační správa, CHKO, Státní rybářství...). U této příležitosti vyslovilo zastupitelstvo poděkování a úctu našim dobrovolným hasičům, kteří se účastnili záchranných prací při povodni.
- rozhodlo o svolání mimořádného zasedání ve věci „Návrhu územního plánu zóny našeho obvodu“, které se bude konat v budově bývalé hasičárny na Janově dne 7. října 1997 v 17.00 hodin.
- schválilo zpracování projektové dokumentace: - půdní bytové vestavby v domě č. p. 545

- rekonstrukce domu s pečovatelskou službou (cihelna)
- víceúčelová plocha na bývalém drážním tělese (krmášová plocha)
- rekonstrukce střechy tělocvičny Základní školy H. Salichové
- úpravy střechy budovy ZŠ H. Salichové
- parkoviště u podjezdu.

Náklady na projekty v letošním roce budou činit cca 311 tis. Kč

- Zastupitelstvo vzalo na vědomí informace starosty o postupu investiční výstavby v naší obci – zejména plynofikace II. a III. etapy a kanalizace III. etapa část „a“ a „b“.

– starosta –

Výstavba v naší obci úspěšně pokračuje

Nejobtížnější a největší kus práce se odehrává v posledních týdnech na ul. 1. května, kde se současně provádí pokládání kanalizace, plynového potrubí včetně přípojek a celková generální oprava komunikace včetně nových žulových obrub a silničních vpustí.

Na pracích se podílí největší měřou fa STASPO s. r. o., SILNICE a. s. a fa Michalík.

Úsek v délce cca 500 m byl v minulém týdnu dokončen a nyní se provádí úsek

směrem od ATLASU ke květinářství paní Aberlové, který by měl být hotov do jednoho měsíce.

Problémy, které vznikají při těchto složitých pracích, si vyžadují zvýšené nároky jak na prováděcí firmy, tak i na dopravu a občany bydlící podél této komunikace.

Věřím však, že problémy a strádání spojené s touto výstavbou se nám zúročí v hotovém díle, které bude sloužit nám všem.

– starosta –

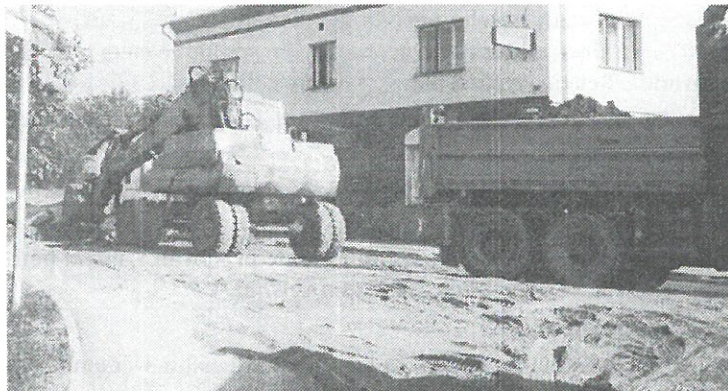
Pomoc přichází i ze zahraničí

Výraznou pomocí občanům postiženým nedávnou povodní byl dar dvou kusů propanbutanových vysoušečů v hodnotě 50 tis. Kč, které ze sbírky německých věřících zakoupil pan Meinolf Mellwig, který u nás se svou rodinou přechodně bydlí.

Vysoušeče ihned, prostřednictvím naší radnice, obdrželi potřební občané k bezplatnému užívání.

Takový počín si určitě zaslouží poděkování.

– P. K. –



Práce na ul. 1. května



Vážení rodiče, má Vaše dítě správné anebo vadné držení těla?

Držením těla rozumíme určitou vzájemnou polohu končetin, hlavy a trupu, kterou člověk zaujímá v příslušné poloze nebo činnosti. Neexistuje standardní držení platné pro všechny, existují však některé obecně platné ukazatele, které platí jak pro správné, tak i pro vadné držení těla.

Vadné držení těla se může projevovat různými formami oslabení hybného systému. Jsou to např. kulatá záda, odstávající lopatky, zvětšené bederní prohnutí, plochá záda, celkové uvolnění, chabé držení, skoliotické držení (vychýlení páteře do strany), oslabení dolních končetin.

Vadné držení těla – nesprávné držení – je nejen neestetické, ale i ekonomicky náročné s ohledem na spotřebu energie pro svalovou práci nejen ve stoji, ale i při chůzi a ostatních dynamických činnostech.

Vadné držení těla negativně ovlivňuje dýchání. Při shrbení, zkráceném prsním svalstvu, ochablé břišní stěně je nedostatečná plicní ventilace, a tím i větší náchylnost k onemocnění dechového systému.

Vadné držení těla má nepříznivý vliv na vnitřní orgány, na jejich uložení a činnost.

Kosterní svalstvo nesprávným zatížením v důsledku vadného držení těla a nedostatku vhodného pohybu ztrácí potřebnou funkční rovnováhu. Některé svaly ochabují, jiné se zkracují, a tak dochází k tzv. svalové nerovnováze (svalové dysbalanci).

Vadné držení těla má vliv na nesprávné zatížení páteře a kloubů. V hybném systému dochází ke špatným pohybovým návykům, které

mohou být příčinou, že z původních funkčních poruch, které se dají vůlí a správným cvičením odstranit, se stávají poruchy strukturální, deformity a skutečné vady, které se velmi těžce odstraňují a mají neblahé důsledky v pozdějším věku. Odborná literatura uvádí, že 90 % obyvatel nad 20 let trpí, byť občas, bolestmi nosného aparátu, kloubů a páteře. Vertebrogenní potíže představují třetí nejčastější příčinu pracovní neschopnosti.

Alarmující je zjištění odborných lékařů: před 50 lety při nástupu dětí do první třídy bylo 20 % dětí se špatným držením těla, v současné době je jich 50 %, někteří autoři uvádějí i více. Během školní docházky se držení těla často zhoršuje.

Jaké jsou příčiny vadného držení těla?

Pohybový systém prochází kritickým údobím růstového zrychlení. Období první vytáhlosti je na počátku školního věku, druhé vytáhlosti před pubertou („samá ruka, samá noha“), současně dochází k uvolněnosti vazivového aparátu. Mezi vývojem jednotlivých systémů a růstem těla dochází k určitému nepochopu, a tím k nebezpečí pro ty struktury, jejichž vývoj je relativně opožděn vůči ostatním. Tyto příčiny znásobuje dlouhodobé sezení – často v nevhodně dimenzovaných lavicích, sedění na jedné hýždi, vysedávání u televize ve „zkroucených“ polohách. Dlouhodobě skloněná hlava při psaní a čtení, navíc pak při špatném osvětlení, vede k funkčním poruchám krční páteře a ty pak mohou být příčinou bolesti hlavy již v dětském věku. Dalšími příčinami může být nesprávná živo-

tospráva, nevhodné oblečení a obutí, jednostranné zatížení sportovní činností, nedostatek spontánního pohybu, nedostatečná pohybová aktivita, nevhodně prováděná tělesná výchova, ale také chybějící představa o správném držení těla s nedostatkem dokonalých vzorů (správné držení těla učitele, rodičů, kamarádů).

Jak a kde hledat možnosti nápravy?

„Nehrb se, narovnej se, sed' rovně“ – tyto rodičovské příkazy ani „štouchání“ do zad nepomohou.

Účinným prostředkem jsou cílená vybraná cvičení k vyrovnání, k odstranění, nebo alespoň zmírnění příslušného oslabení. Takto zaměřená cvičení by měly provádět školy ve „Zdravotní tělesné výchově“ (ZTV). Většinou však nemají potřebné podmínky, zejména kvalifikované pedagogy.

Tento nedostatek lze částečně nahradit v mimoškolním tělocviku. Zejména kondiční část nahrazuje cvičení sokolské všestrannosti, zvláště pak vede-li ZTV rehabilitační pracovnice (fyzioterapeutka), jak je tomu v TJ Sokol Polanka n/O.

Má-li tedy Vaše dítě vadné držení těla a uvědomujete-li si závažnost a zdravotní dosah tohoto stavu, přihlaste je do Sokola – sokolské cvičení je nejen pro zdraví, ale i pro radost z pohybu a vede ke zdravotně orientované zdatnosti.

PaedDr. Květoslava Kadeřávková

Jednota Orel informuje

Letos 13. září se konala v pořadí již šestá celostátní soutěž "Svatováclavská réva '97" – memoriál Bohumila Matuly v Lubině.

Za naši jednotu soutěžily tři přednášející – Anna Neuwirthová, Jana a Yvona Cindlerová.

V kategorii 14 – 18 let zvítězila Jana Cindlerová v přednesu básně Jindřicha Janáčka „Tryzna za kamaráda“.

Jménem jednoty Orel zpravu podává a blabopřeje Alois Neisar.

SOLIDARITA NEVYMĚŘELA

Ná základě rozhodnutí Rady našeho obvodu byla ihned po letošní ničivé povodni vyhlášena veřejná sbírka, která byla určena našim spoluobčanům postiženým důsledky povodně. Během čtrnácti dnů se vybralo celkem 97.100,- Kč

Je to úctyhodná částka, kterou nastřádali Polančané jako projev spoluúčasti se svými spoluobčany.

Do pokladničky přispíval každý dle svých možností a každá částka, byť sebe-menší, je proto cenná.

Kolik občanů se na sbírce podílelo, je těžko říct, ale přispívali i místní podnikatelé, spolky a organizace, a mnohdy i částkami většími.

Děk však patří bez rozdílu všem.

Výtěžek sbírky byl následně nezávislou komisí dle nejlepšího svědomí a vědomí rozdělen a osobně občanům předán.

Správa chráněné krajinné oblasti Poodří informuje

Správa CHKO Poodří plní podle § 78 zákona č. 114/1992 Sb., o ochraně přírody a krajiny dvě základní funkce. Vykonává v rámci oblasti státní správu v ochraně přírody a krajiny a dále plní úkoly odborných organizací ochrany přírody, kdy provádí a zajišťuje přírodovědné průzkumy, dokumentaci a šetření, spolupracuje s výzkumnými a vědeckými pracovišti, zajišťuje strážní, informační a kulturně výchovnou činnost. Dále Správa projednává a ukládá pokuty za přestupky a protiprávní

jednání, hodnotí a vymezuje místní systém ekologické stability, je oprávněna k vydání vyhlášky o zřízení přírodní rezervace, přírodní památky a památného stromu atd.

Sídlo Správy CHKO Poodří: Trocnovská 2, Ostrava, 702 00, úřední hodiny jsou zde v pondělí a ve středu od 8 – 17 hodin, tel.: 069/613 30 14. Dále má správa detašované pracoviště v Suchdole nad Odrou, ul. Za Nádražím 256, tel.: 0656/96 221, kde jsou hodiny pro veřejnost vždy v úterý od 7³⁰ do 15⁰⁰ hodin.

PODĚKOVÁNÍ

Vážení spoluobčané,
minulý měsíc jsme obdrželi finanční dar od Vás všech, kteří jste dali najevo svou hlubokou účast s našimi starostmi a problémy, které nám způsobila letošní povodeň.

Chceme touto cestou poděkovat všem spoluobčanům, kteří přispěli finančním obnosem. Zároveň chceme poděkovat panu starostovi za jeho obětavou pomoc a starostlivost, kterou nám věnoval, a tím nám ulehčoval náš těžký osud, který nás postihl.

Ještě jednou Vám všem děkuji Ti, kterým Vaše morální a finanční pomoc pomohla.

TJ Sokol v Polance n. O. zahájila od 1. 9. 1997 PRAVIDELNĚ CVIČENÍ v nové sokolovně:

MLADŠÍ ŽÁCI	pondělí	17 ⁰⁰ - 18 ⁰⁰
STARŠÍ ŽÁCI	úterý	16 ³⁰ - 17 ³⁰
ŽENY – VĚRNÁ GARDA	úterý	18 ⁰⁰ - 19 ⁰⁰
ZDRAVOTNÍ TĚLOCVIK	středa	16 ¹⁵ - 17 ¹⁵
(pro děti s ortoped. vadami)	od 1. října	
RODIČE S DĚTMI	středa	17 ¹⁵ - 18 ¹⁵
AEROBIK – DOROSTENKY	čtvrtek	17 ⁰⁰ - 18 ⁰⁰
AEROBIK – ŽENY	čtvrtek	18 ⁰⁰ - 19 ⁰⁰

Stolní tenis pro zájemce každý pátek od 16³⁰ - 19⁰⁰

PŘIJĎTE, POZNÁTE RADOST Z POHYBU A UPEVNÍTE SI ZDRAVÍ!

Místní knihovna

Změna půjčovní doby v knihovně

Od 1. 9. 1997 bude knihovna v Polance n. O. přístupna čtenářům v těchto dnech:

pondělí	12,30 – 18,00
úterý	8,00 – 12,00 13,00 – 15,00
čtvrtek	12,30 – 18,00

Občanem Polanky nad Odrou „de jure“ je ten, kdo je v našem obvodu přihlášen k trvalému pobytu.

Z tohoto faktu plynou občanovi určitá práva a povinnosti.

Při nedávných povodních, kdy postiženým občanům byla poskytována pomoc, bylo zjištěno, že ne všichni, kteří zde již dlouhá léta žijí, jsou k trvalému pobytu v Polance nad Odrou přihlášení.

Mnohé nároky na různé finanční dávky

Víte, že ...

• ...dne 7. 6. 1997 byl vysvěcen na Mši svaté v kostele sv. Anny zvon, který věnoval pro obecní kapli pan František Neuwirth (psali jsme o něm ve zpravodaji č. 4)? Začátkem září byl pak pracovníky naší radnice zvon do zvonice kaple zavěšen a zvonění se zatím ujal pan Josef Vašík.

• ...na Janově, v části areálu bývalých kasáren bylo začátkem září otevřeno resocializační zařízení, které je součástí „Výchovného ústavu pro zdravotně handicapovanou mládež“ v Ostravě – Hrabůvce? Celé zařízení spadá pod správu Ministerstva školství.

• ...letos byli v rámci přestupkového řízení finančně pokutováni tisícikorunovými pokutami čtyři „zakládači černých skládek“, kteří zcela bezostyšně uložili svůj domovní odpad na veřejné plochy? Bobužel jsou to jenom ti, které se podařilo identifikovat. Velmi „oblíbenými“ místy jsou zejména plochy kolem polních cest a místních komunikací K Vydralinám, H. Salichové, Skotnice na Přemyšlov, Hraníčky, K Lípě (na Janově), ale i tam, kde by to slušný člověk vůbec nepředpokládal – přímo do vzrostlých plodin na polích!

Ptám se, jak dlouho se budou někteří spoluobčané chovat jako...?

• ...kromě velkých škod na majetcích zničila letošní povodeň i čapí hnízdo na bývalém starém hřišti? Vlivem dlouhotrvajících dešťů čapí hnízdo ztěžklo natolik, že strom jeho líbu neunesl a zlomil se.

Při pádu zabynulo jedno čapí mládě a druhé se podařilo panu Theimerovi zachránit a odvézt na chovnou stanici pro obrozená zvířata do Bartošovic.

• ...odbor ekologie MMO podal návrh vyblásky na registraci významného krajinného pruku v naší obci? Jedná se o „Areál parku u kostela sv. Anny“ a „Areál zámeckého rybníka“, vč. břehových porostů?

Po schválení vyblásky budou pak mít tato území zvláštní ochranný režim. P. K.

VE VLASTNÍM ZÁJMU

jsou přísně vázány na trvalý pobyt občana. Je proto ve vašem zájmu, vážení spoluobčané, si dát tyto záležitosti do pořádku.

Trvalý pobyt se vyřizuje na našem úřadě v oddělení ohlašovny.

Taky je nutno upozornit na povinnost mít dům označen číslem popisným, a to na viditelném místě. Pak se Vám nestane, že k Vám nebude doručena očekávaná písemnost či poštovní poukázka.

Z. Svobodová
tajemnice

Ze stránek kronik

POVODNĚ V DĚJINÁCH POLANKY

Po letošních povodních se mnozí občané začali zajímat i o povodně minulosti. Zalistujme tedy v kronice.

Jak známo, kronika Polanky je vedena až od roku 1925. Kronikář Antonín Figala v ní však zaznamenal povodeň z 15. srpna 1880: „Časně ráno – v 5 hodin – nastala nad Olbramicemi a Lubojaty průtrž mračen. Voda zaplavila celé údolí potoka Polančice a ve čtvrt hodině vystoupila do výše jeden a půl metru. (Výšku vody dlouho hlásala tabulka na západní straně hostince Josefa Dluhoše.) Voda brala s sebou domácí nářadí a zvířata. Mnoho budov bylo značně poškozeno. Lidé nemohli poskytnout záchranu, neboť v celé obci nebylo žádného člunu. Mnozí hledali záchranu na půdě, kde s napětím čekali co bude následovat. Naštěstí voda začala brzy klesat. Nouze po povodni byla zmírněna četnými milodary a podporou vlády.“ (Dle popisu školní kroniky – překlad.)

Po roce 1925 je tato první zmínka o povodni: „V roce 1926 mnoho a dlouho přšelo, v červnu byla povodeň, která zničila celou úrodu sena. I na polích následkem mokra utrpěli hospodáři škodu.“

Zápisy z dalších let jsou velmi stručné, o drobných povodních tam není ani zmínky. Až v roce 1937: „Koncem ledna t. r. napadlo mnoho sněhu, který koncem února roztál. Nastalo velmi deštivé počasí, takže Polančice ve čtrnácti dnech šestkrát vystoupila z břehů a rozbila na Malé Straně cestu tak, že tam nebylo možno přejet. Také jarní práce následkem deštů se velmi opozdila... V září začaly lijáky, takže 13. a 14. září Odra i Polančice způsobily takové záplavy, jakých nebylo již mnoho let.“



Zřícený most přes Odru u Honzuly – po 28. květnu 1940.

Rok 1939: „Druhá polovina července byla velice deštivá, a tak 26. července potok Polančice i řeka Odra vystoupily z břehů. Nastala povodeň, jakou nikdo nepamatuje.“

V následujícím roce 1940: „Dne 15. března zaplavila rozvodněná Odra louky a v Dolní Polance odplavila Hurníkův splav. Dne 26. května železobetonový most přes řeku Odru v Polance se silně naklonil působením povodni a dne 28. května spadl úplně. Trosky mostu byly pak odstraňovány německým vojskem.“

Rok 1943: „Dne 2. června zuřila nad Polankou prudká bouře spojená s průtrží mračen. V několika minutách Polančice se rozvodnila a zatopila silnici v Polance.“

Další zmínka o povodni je až z r. 1960: „Od 19. května začalo deštivé počasí... Dne 26. 7. vystoupila Odra z břehů. Deště trvaly dále, ale povolily na síle.“

Rok 1962: „1. června se spustil nepřetržitý liják se sněhem, takže na polích bylo vše pod vodou. Odra i Polančice vystoupila z břehů.“

O téže povodni je ještě zapsáno na jiném místě: „Dne 1. června nastal liják a 2. června průtrž mračen. V důsledku toho vystoupila Odra i Polančice z břehů. Polančice zatopila okresní silnici v Horní Polance, Malé strany a zatopila sklepy podél silnice.“

V témže roce je ještě jeden zápis o velké vodě: „14. května vystoupila Odra z břehů a zaplavila okolní louky. Velká voda ohrozila prozatímní dřevěný most přes Odru, proto byl vydán zákaz přejezdu auty.“

Rok 1966: „Dne 22. 7. řádila opět nad naší obcí silná bouře s průtrží mračen. Všechny cesty se rázem změnilly v dravé potoky. Zdálo

se, jako by běsnící živly chtěly dokonat dílo zkázy.“

Velká povodeň je zaznamenána v roce 1968: „Dlouhotrvající deště a průtrž mračen dne 5. září měly za následek vystoupení vody potoka Polančice z břehů. Voda zaplavila silnice, hlavně Malé Strany na horním konci vesnice. Většina sklepů podél Polančice se naplnila vodou. Někde zaplavila voda i obytné místnosti a všude zanechala spoustu bahna. Na mnohých místech spali lidé na půdě, někde s kozami i prasátky. Hrůza byla ve mlýnku u Klapuchů, kde voda protrhla hráz Polního rybníka. Když voda poněkud opadla, museli hasiči přečerpávat vodu za sklepy. Velké škody byly způsobeny na polích a na lukách. Brambory hnily, otavy nebylo možno vysušit. Takové povodně nikdo nepamatuje.“

Další povodeň mám už jen z osobních záznamů. Například 2.–3. srpna 1977 byla povodeň na Polančici. Natočil jsem tehdy na film zaplavenou Malostranskou ulici. V Odře bylo plné koryto, z břehů však nevystoupila.

V důsledku vytrvalých deštů byla povodeň na Polančici a Odře ve dnech 7.–9. srpna 1985. Zaplavena byla opět Malostranská ulice, zahrada u Fojtíků, areál chovatelů u Dluhošů, část Nábřežní ulice.

Povodeň byla i o rok později, 1. srpna 1986 dopoledne, kdy se vylil Bartošův rybník (ulice U Rybníčku) a Polančice ve stejných místech.

Polančice se vylila i po oblevě 6. dubna 1996.

Všechny dosavadní známé povodně však překonala ta letošní, o níž bylo psáno už v minulém čísle PZ.

Je možné, že v obecní kronice nejsou zapsány všechny povodně. Má-li někdo z občanů doplňující záznamy nebo údaje, rádi kroniku doplníme.

Mgr. Jaroslav Král
kronikář

Připravujeme pro veřejnost výstavku dokumentárních fotografií o povodních 1997. Kdo z občanů je ochoten zapůjčit fotografie, ozvěte se starostovi (tel. 693 10 33) nebo kronikáři (693 10 69) nebo sdělte osobně. Vítány budou i dokumentární snímky z dřívějších povodní. Děkujeme za ochotu.

PROGRAM KINA POLANKA

říjen

Úterý 7.	POLICAJT ZE SA FRANCISCA akční přístupno 16 ⁰⁰ 18 ⁰⁰
Neděle 12.	ANAKONDA dobrodružný přístupno 16 ⁰⁰ 18 ⁰⁰
Úterý 14.	ABSOLUTNÍ MOC akční nepřístupno jen v 18 ⁰⁰
Neděle 19.	LHÁŘ, LHÁŘ komedie přístupno 16 ⁰⁰ 18 ⁰⁰
Úterý 21.	CON AIR akční od 12 let jen v 18 ⁰⁰
Neděle 26.	LOVCI LVŮ dobrodružný přístupno 16 ⁰⁰ 18 ⁰⁰
Úterý 28.	BOGUS komedie od 12 let jen v 18 ⁰⁰

Pro děti pásmo pohádek:
14. 10. v 10⁰⁰ ZLATOVĚŠKA

listopad

Neděle 2.	TVÁŘÍ V TVÁŘ akční od 12 let jen v 18 ⁰⁰
Pondělí 3.	LOTRANDA A ZUBEJDA pohádka přístupno 16 ⁰⁰ 18 ⁰⁰
Úterý 4.	Z DŽUNGLE DO DŽUNGLE rod. kom. přístupno 16 ⁰⁰ 18 ⁰⁰
Neděle 9.	NEBEZPEČNÁ RYCHLOST 2: ZÁSAH akční přístupno 16 ⁰⁰ 18 ⁰⁰
Úterý 11.	KRÁL DŽUNGLE komedie přístupno 16 ⁰⁰ 18 ⁰⁰
Neděle 16.	SVATÝ akční přístupno 16 ⁰⁰ 18 ⁰⁰
Úterý 18.	TURBULENCE thriller přístupno jen v 18 ⁰⁰
Neděle 23.	VŘÍSKOT thriller ne jen v 18 ⁰⁰
Úterý 25.	MUŽI V ČERNÉM sci-fi kom. přístupno 16 ⁰⁰ 18 ⁰⁰

Pro děti uvedeme pásmo pohádek:
10. 11. v 10⁰⁰ HADÍ PRINC
Těšíme se na Vaši návštěvu!

Naši jubilanti

září

12. 9. 1912	Neuwirthová Magdaléna	1. května 287	85 let
16. 9. 1917	Kolibová Anastázie	Leoše Janáčka 1112	80 let
8. 9. 1922	Sojka Julian	Zákoutí 858	75 let
11. 9. 1922	Sýkora Miloš	1. května 274	75 let
12. 9. 1922	Gelnarová Vlasta	K Lípě 569	75 let
8. 9. 1927	Monar Richard	Za Humny 291	70 let
11. 9. 1927	Kubáňová Emílie	1. května 662	70 let
30. 9. 1927	Šajerová Marie	Do Polí 1004	70 let



říjen

30. 10. 1906	Neuwirth František	Oblouková 169	91 let
9. 10. 1912	Neuwirth Jan	Jana Zrzavého 588	85 let
10. 10. 1917	Teichmannová Magdalena	Skotnice 478	80 let
24. 10. 1917	Konečná Marie	Heleny Salichové 818	80 let
31. 10. 1917	Kubicová Lydie	Jabloňová 830	80 let
10. 10. 1922	Ludvík Josef	Jaroslava Štorkána 408	75 let
27. 10. 1922	Sudrová Anděla	Malostranská 480	75 let
9. 10. 1927	Prauzková Drahomíra	1. května 240	70 let
14. 10. 1927	Burdová Božena	Zákoutí 12	70 let

Všem jubilantům srdečně blabopřejeme!

POLA STAROŽITNOSTI

Vykupujeme a vybrané předměty proplácáme v hotovosti:

- šperky a předměty ze zlata a stříbra
- hodiny a hodinky
- sklo a porcelán
- zlaté a stříbrné mince
- sochy, sošky a dřevořezby
- obrazy a rámy
- hrací stroje a strojky
- pohlednice, lustry
- zbraně – šavle, bodáky, pistole, brnění, uniformy, vyznamenání
- hračky – panenky, autička, vláčky, kočárky
- nábytek – komody, skleníky, židle, křesla

Výkup a prodej: pondělí až čtvrtek 9.00 – 12.00
14.00 – 17.00
pátek 9.00 – 12.00

Po dohodě Vás navštívíme i ve Vaší domácnosti

POLA • STAROŽITNOSTI • Poruba • 17. listopadu 598
telefon: 069/692 32 56

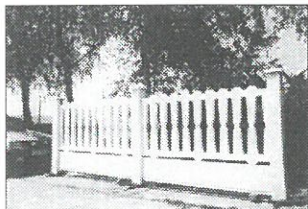
150 m od domu sester naproti transfúzní stanici

* INFORMACE * ANNONCE * REKLAMA *

Firma **BIOSTAV**,

pan **Vladimír Krátký** nabízí:

- plotové betonové prefabrikáty:



sloupek 16 x 16 x 150 cm - 70 kg
podestová zídka 35 x 4 x 209 cm - 65 kg
plotový rám 100 x 4 x 209 cm - 100 kg

**Dodávka na objednávku do 2 měsíců,
možná dohoda na montáž celého plotu,
možnost rozměrových úprav.**

Výhody - rychlá montáž, dlouhodobá trvanlivost, možnost nátěrů v mnoha barevných odstínech, nenáročná údržba.

- ocelové branky, brány
- garážová vrata
 - prosklená zádveř
 - provádění drobných technických prací, zateplování budov, dlažby, zemní práce apod.

Vladimír Krátký, H. Salichové 818, Polanka n. O., tel.: 693 19 47 vč. záznamníku.

F + T + T **Pavel Trojek**

provádí

- ☞ interiérové montáže žaluzií a těsnění
- ☞ kovoobrábění
- ☞ broušení kotoučových pil SK plátky, zahradního nářadí, vrtáků
- ☞ broušení hoblovacích nožů
- ☞ broušení řetězů na motorové pily

**K Vydralinám č. 384, Polanka n/O, 725 25 Ostrava
tel: 069/693 15 34**

ROČNÍ ŠKOLA ŠITÍ

v Ostravě

akreditovaná Ministerstvem školství, mládeže a tělovýchovy ČR
na úrovni rekvalifikačního kurzu.

**Možnost ukončení závěrečnou zkouškou
s následným vydáním kvalifikačního**

Osvědčení s celostátní platností pro výkon činnosti

ŠVADLENA

1x týdně 5 vyučovacích hodin odpoledne

Blíže informace 0655/71 800

➤ Mám zájem o koupi pozemku o rozloze 800 - 1000 m² v Polance nad Odrou - osada Janová.

Lumír Martínek, Žižkova 18, Ostrava, tel.: 624 17 81, 221 505, 0603/481 105.

.....

➤ Koupím patrová RD - výměna bytu 3+1 v O.-Zábřehu s dopltkem.
Tel.: 693 18 51.

.....

➤ Vyměním byt 2+1 I. kat. v O.-Bělský les, za byt v Polance n/O.
Tel.: 476 170.

.....

➤ Větší rodina hledá na dobu 5 let pronájem rodinného domku v Polance n/O do maximální výše nájemného 7 tis. Kč/měsíčně, a to nejpozději od května 1998. Je možná i koupě domku do max. výše 1,5 mil Kč.

**Mellwig, Čechova 709
tel.: 693 16 48.**

.....

➤ Zubní laborantka pracující v zubní laboratoři v Polance nad Odrou hledá pronájem bytu 2 - 3 + 1.
Tel.: 693 10 28.

JAKO AUDITOR,
DAŇOVÝ PORADCE A SOUDNÍ ZNALEC
(účetnictví) si dovoluji oznámit
zahájení své činnosti od 1. 10.
1997 v následujících oborech:

AUDIT, OVĚŘOVÁNÍ
ROČNÍ ÚČETNÍ UZÁVĚRKY
DAŇOVÉ PORADENSTVÍ
VČ. ODKLADU DANĚ
ZPRACOVÁNÍ POSUDKŮ
- OBOR ÚČETNICTVÍ
ZPRACOVÁNÍ PODNIK. ZÁMĚRŮ
(ÚVĚR, LEASING)
ÚČETNÍ PORADENSTVÍ
VEDENÍ JEDNOT. A PODVOJ.
ÚČETNICTVÍ

Po dohodě lze využít služeb
i ve dnech pracovního klidu.

**Ing. Dagmar Beránková
Skotnice 31
Ostrava-Polanka
tel./fax: 693 15 14**

* INFORMACE * ANNONCE * REKLAMA *

POLANSKÝ ZPRAVODAJ ● Vydává Městský obvod Polanka nad Odrou ve spolupráci s firmou Václav Žila – agentura ARTHUR ● Vychází jednou měsíčně ● Sběr inzerce na adrese: Václav Žila - agentura ARTHUR, LR-Cosmetic ČR, Závodní 2, 700 30 Ostrava-Hrabůvka, tel.: 34 46 20 ● Tisk: Harok - Šenov